

Odkryj nasz region
Przewodnik po atrakcjach
turystycznych granitowego szlaku



Szanowni Państwo,

mam ogromną przyjemność zaprezentować przewodnik po atrakcjach turystycznych Granitowego Szlaku. Jest to niezwykle malowniczy obszar, prowadzący przez jedne z najbardziej urokliwych zakątków Polski. Granitowy Szlak zachęca do podróży przez 7 partnerskich gmin: Dobromierz, Jaworzynę Śląską, Kostomłoty, Strzegom, Świdnicę, Udanin i Żarów. W każdej z nich można odwiedzić unikalne miejsca, które zapewnią niezapomniane wrażenia. Do takich obiektów należą między innymi zabytkowy zamek w Roztoce, zespół pałacowo-parkowy w Jarząbkowicach, poniemiecki cmentarz ewangelicki w Nowicach, Góra Krzyżowa w Strzegomiu, Pałac Makowice, Mauzoleum dla syna w Udaninie czy ruiny barokowego klasztoru cystersów w Wierzbnej. W tym przewodniku znajdują Państwo wiele innych atrakcji z naszego obszaru. Opisujemy tutaj nie tylko zabytki i miejsca historyczne, ale również urokliwe zakątki przyrodnicze, które z pewnością zachwycą miłośników natury. Granitowy Szlak to poza historią także piękno przyrody – lasy, parki krajobrazowe, malownicze wzgórza i jeziora. Każda z gmin partnerskich Stowarzyszenia Lokalna Grupa Działania „Szlakiem Granitu” ma swoje wyjątkowe atrakcje, które czekają na odkrycie. Zachęcamy do zapoznania się z naszym przewodnikiem, który pomoże Państwu zaplanować wyjątkową podróż pełną niezapomnianych wrażeń i odkryć.



Z pozdrowieniami,
Krystian Ulbin
Prezes Stowarzyszenia Lokalna Grupa Działania „Szlakiem Granitu”



Oferta Centrum Turystycznego Granitowego Szlaku:

- Organizacja wycieczek i wizyt studyjnych
- Wypożyczalnia sprzętu turystycznego – rowery górskie i elektryczne, przyczepki, foteliki
- Sklep z lokalnymi produktami (również internetowy) oraz bistro
- Organizacja szkoleń i warsztatów edukacyjnych
- Wynajem sali warsztatowo-szkoleniowej
- Organizacja imprez okolicznościowych



Gmina
Dobromierz



1. Zamek w Roztoce

Historia założenia muru obronnego w Roztoce sięga XIV wieku, kiedy istniał tu zamek nawodny. Z tego okresu pochodzi przebudowana później wieża. Najdłuższy rozdział w historii zapisała się hrabiowska linia znamienitego śląskiego rodu von Hochberg odkupując zamek od von Reibnitzów w 1497 roku. Dzisiejszy wygląd okazałej rezydencji pałacowej zawdzięcza Roztoka barokowej przebudowie zakończonej w 1725 roku. Z tego okresu pochodzi zachowany do dziś okazały fresk na sklepieniu wielkiej Sali oraz położona w dawnym ogrodzie francuskim zwana Favoritą.



2. Granit strzegomski

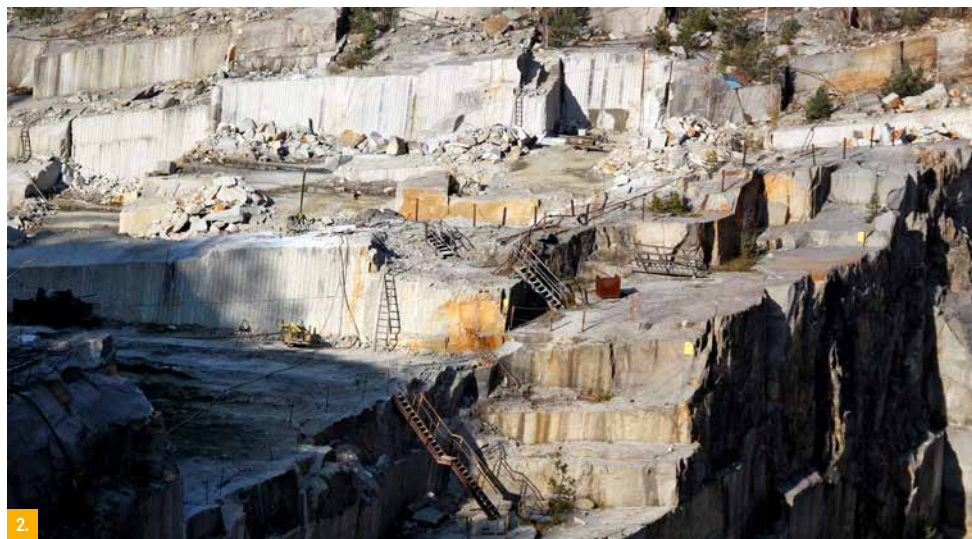
Borowskie Kopalnie Granitu to obecnie największe w Polsce zakłady wydobywczo-przeróbcze. Granit typu „Borów” jest jasnoszary, średnioziarnisty i biotytowy. Charakteryzuje się dużą wytrzymałością na zmienne warunki klimatyczne. Służy jako materiał do budowy dróg, budynków, budowli sakralnych. Jednak jego zastosowanie jest znacznie bardziej wszechstronne. Wytwarza się z niego także biżuterię oraz drobne ozdoby domowe.

3. Grodzisko w Dobromierzu

We wczesnym średniowieczu istniało obronne grodzisko. Wykopalka prowadzone były w latach 1976-1978, a ich powodem były prace budowlane przy Zbiorniku Dobromierz. Gródek plemienny stanowił niewielkie założenie obronne zlokalizowane na skraju skalistego cypla nad rzeką Strzegomka na wzgórzu 280 m n.p.m. Z przeprowadzonych analiz wynika, że grodzisko istniało w IX i na początku X wieku.

4. Wieża Widokowa

Decyzja o jej wybudowaniu zapadła w 1845 roku, w setną rocznicę bitwy pod Dobromierzem. Jest ulokowana na górze, która w przeszłości była miejscem wykonywania wyroków przez kata ze Świdnicy. Powstała po to, aby lepiej dostrzec wroga w czasie bitwy. Była kilka razy przebudowywana, między innymi w latach 1877-1879, kiedy postawiono bryłę wieży w stylu neogotyckim.



2.



3.



4.



Gmina
Kostomłoty



1. Kościół p.w. Podwyższenia Krzyża Świętego w Kostomłotach

Wymieniony został po raz pierwszy w 1201 r., w dokumencie papieża Innocentego III z 12 sierpnia – określony został wówczas „ecclesia St. Godardi in Costomlot”. Kościół jest budowlą gotycką z fragmentami renesansowymi, przebudowywaną i rozbudowywaną w formach neogotyckich. Wzniesiony w poł. XIV w, remontowany ok. 1550 r., rozbudowany w latach 1582–1585.



1.

2. Krzyż wotywny pochodzący z XIX w.

Neoromański, ustawiony we wschodniej części cmentarza przykościelnego; wykonany z piaskowca, wolnostojący, otoczony kutą balustradą na ceglanej podmurówce. Krzyż w stylu łacińskim z wizerunkiem Chrystusa Ukrzyżowanego, ustawiony na wysokim, rozbudowanym cokole, na frontowej ścianie inicjały – MR, na wysokości ok. 70 cm nieczytelna sygnatura artysty. Odrestaurowany w roku 2017.



2.





1. Muzeum Kolejnictwa na Śląsku

Zlokalizowane jest na terenie najstarszego węzła kolejowego na terenie Dolnego Śląska. Zajmuje teren ponad 2.5 ha otwartej przestrzeni. Na 3 km torów zgromadzono 150 zabytkowych pojazdów kolejowych – lokomotyw, wagonów i pojazdów specjalistycznych dokumentujących historię techniki kolejowej w XIX i XX wieku. Ozdobą jaworzyńskiej kolekcji jest zabytkowa, sprawna lokomotywa parowa Tkt48-18 z 1951 r., która wraz z zestawem 3 wagonów osobowych Ci / Bi z lat 20-tych XX wieku w wybrane weekendy przemierza kolejowe szlaki Dolnego Śląska, prowadząc pociągi specjalne dla wszystkich chętnych.

2. Żwirownia w Jaworzynie Śląskiej

Zbiorniki wodne powstałe wskutek wydobywania w tym miejscu latami gliniek kaolinowych oraz żwiru. To dwa oddzielne zbiorniki, jeden o powierzchni ok 3,5 ha, drugi – 15 ha. Kiedyś znajdowało się tu kąpielisko wodne, dziś jest to miejsce rekreacji dla mieszkańców i raj dla wędkarzy. Nad akwen przyjeżdżają wędkarze z całej Polski. Nic dziwnego, na brak ryb nie można narzekać. Żyją tu węgorze, sumy, szczupaki i leszcze.

3. Muzeum Techniki Rolniczej na Śląsku w Piotrowicach Świdnickich

Obecnie w obiekcie prowadzone są prace adaptacyjne kompleksu dworu i folwarku na cele planowanego Muzeum Techniki Rolniczej na Dolnym Śląsku. W remontowanych nieruchomościach powstaje „Żywy Folwark” – muzeum, w którym prezentowana będzie nie tylko historia rozwoju rolnictwa, ale także przedstawione będzie życie w gospodarstwach rolnych XIX i początku XX wieku.

W muzeum, po zakończeniu prac remontowych i adaptacyjnych funkcjonować będą: stodoły, chlewnie, stajnie, kurniki, spichlerz, kuźnia. Obiekty pełnić będą swoje pierwotne funkcje. Zobaczyć będzie można typowe dla historii śląskiego rolnictwa zwierzęta hodowlane. Na pobliskich polach uprawiane będą rośliny charakterystyczne dla gospodarki Dolnego Śląska z przełomu XIX i XX wieku jak len, konopie czy czerwień. Ważną częścią muzeum będzie ekspozycja maszyn stosowanych w rolnictwie w XIX i XX wieku.

4. Zespół pałacowo-folwarczny w Bagieńcu

Usytuowany w centrum wsi, w obniżeniu między niewielkimi wzniesieniami, otaczającymi wieś. Otoczony od wschodu i północy dużymi stawami hodowlanymi, od południa i zachodu łąkami i polami uprawnymi.

Do pałacu można się dostać kamiennym mostem wybudowanym w miejscu mostu zwodzonego. Zachowały się m.in. XIX - wieczny kamienny portal, kartusz herbowy oraz pomieszczenia ze sklepieniami kolebkowymi. W pałacu gościło wiele znanych osobistości takich jak Johann Wolfgang Goethe czy Friedrich Bogislav von Taubentzien.

5. Kościół pw. św. Jadwigi w Bolesławicach

Pierwsze informacje o nim pochodzą z 1318 roku. Zbudowany z kamienia w II połowie XIV wieku i przebudowany w początkach XVI wieku. Remontowany w latach 1836, 1926 i 1966. Murowany, jednonawowy, orientowany, z kwadratowym prezbiterium i z taką wieżą od zachodu. W 1516 roku z północnej strony dobudowano kaplicę. Wnętrze nakryte sklepieniem krzyżowo-żebrowym i gwiaździstym. We wnętrzu uwagę przykuwa kamienne sanktuarium z 1515 roku, renesansowy obraz Madonny z XVI wieku oraz późnorenesansowy ołtarz główny z początku XVII wieku. Na zewnątrz znajdują się dwa krzyże pokutne. Kościół otoczony jest murem z XVII wieku.

6. Kościół św. Michała Archanioła w Milikowicach

Obiekt został wzniesiony prawdopodobnie w drugiej połowie XIII wieku. Do obecnego wyglądu przekształcono go w wieku XV, nadając mu styl wczesnogotycki. W XVIII wieku podwyższono wieżę oraz zawieszono dzwony. W latach 1999 i 2002 kościół przeszedł kapitalny remont. W kościele warte uwagi są neogotycki ołtarz z drewna pochodzący z XIX wieku, ołtarze boczne i organy z 1879 r. W świątyni znajdują się relikwie I stopnia św. Jana Pawła II (kropla krwi wsączona w białe płótno) przekazane przez kardynała Stanisława Dziwisza.

7. Poniemiecki cmentarz ewangelicki w Nowicach

Obiekt z całą pewnością wart odwiedzenia. Jest wyjątkiem na mapie innych takich miejsc na mapie Polski. Wysprzątany, wszystkie cokoły i płyty poustawiane, usypane z ziemi groby, płyty z nazwiskami mozolnie odtwarzane z wielu kawałków. Na każdej mogile znicz i stroik ze sztucznych kwiatów. Wszystko to zasługa pochodzącego z Nowic mieszkańca Wałbrzycha – Józefa Rainsza. To on poświęca swój czas, ciężką pracę, by nie tylko dbać o czystość, ale też sukcesywnie restaurować to miejsce i płyty nagrobne. Wszystko po cichu, bez oczekiwania na pochwały. Jego praca trwa nieprzerwanie od 2007 r. Dodatkowo rejestruje każde rozszyfrowane nazwisko, datę urodzin czy śmierci. To niewątpliwie ogromnie wartościowa praca naukowa.

8. Organy piszczałkowe Schlag w Pasiecznej

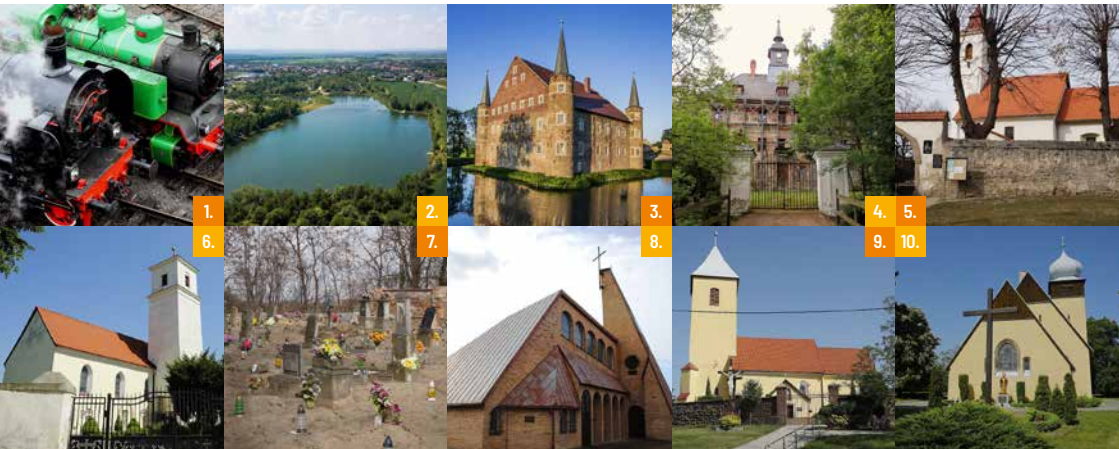
W kościele Najświętszej Marii Panny Królowej Polski w Pasiecznej znajdują się zabytkowe organy. Ten czterogłosowy instrument został zbudowany przez znaną na całym świecie firmę Schlag & Söhne, która swoją siedzibę miała w Świdnicy. Pierwotnie organy były zainstalowane w dawnej kaplicy staroluteriańskiej przy Friedrichstrasse (obecnie ulica Westerplatte) w Jaworzynie Śląskiej. W połowie pierwszej dekady XXI w. zostały wyremontowane i przeniesione do kościoła w Pasiecznej.

9. Kościół Niepokalanego Poczęcia Najświętszej Maryi Panny w Starym Jaworowie

Rzymskokatolicki kościół filialny parafii w Milikowicach. Zbudowany na przełomie XIII i XIV wieku. Reprezentował wówczas styl gotycki. W XVIII wieku (w latach 1706-1708) został przebudowany w stylu barokowym. Przed murem cmentarza kościelnego stoją dwa stare kamienne krzyże monolitowe. Nie jest znany ich wiek ani funkcja. Na jednym znajduje się ryt miecza. Określane są jako tzw. krzyże pokutne. Jest to jednak hipoteza nie poparta żadnymi dowodami. Najbardziej prawdopodobne jest, że to krzyże cmentarne.

10. Kościół pw. Matki Boskiej Fatimskiej w Witkowie

Ta warta obejrzenia świątynia została zbudowana w 1909 r. dla tutejszych ewangelików. Po zakończeniu II wojny światowej, od 1945 r. kościół był nieużywany. Dopiero w latach 1993 – 1999 został odrestaurowany i przywrócony do funkcji sakralnej. Świątynia o cechach neogotyckich, neorenesansowych i ludowych architektury tyrolskiej.





Gmina
Strzegom



1. Aleja Rzeźb

Niezwykła galeria, która zachwycą strzegomian i jest miejscem spacerów całych rodzin. Miejsce szczególnie efektownie prezentuje się zwłaszcza po zmroku, kiedy każdą z rzeźb można oglądać podświetloną.

2. Basen letni

Nowoczesne baseny kąpielowe na terenie Ośrodka Sportu i Rekreacji w Strzegomiu cieszą się wielką popularnością wśród mieszkańców Strzegomia i okolicznych miejscowości w gorące letnie dni.

3. Bazylika Kolegiacka pw. św. App. Piotra i Pawła w Strzegomiu

Bazylika Mniejsza pw. św. App. Piotra i Pawła w Strzegomiu jest jednym z największych osiągnięć śląskiego gotyku. Wybitne walory architektoniczne i rzeźbiarskie świątyni, jej jednolitość przestrzenna utrzymana mimo trwających półtora wieku prac budowlanych oraz imponujące rozmiary pozwalają uznać w niej dzieło o szczególnym znaczeniu dla dziedzictwa kulturowego zarówno Dolnego Śląska, jak i całego kraju.



1.



2.



3.

4. Dolnośląski Park Umiejętności

Dolnośląski Rowerowy Park Umiejętności został stworzony z myślą o rowerzystach o różnych poziomach zaawansowania. To idealne miejsce zarówno dla tych, którzy dopiero zaczynają swoją przygodę z jazdą na rowerze, jak i dla tych, którzy chcą doskonalić swoje umiejętności. Na chętnych czeka ok. 1880 m ścieżek treningowych, w tym 1190 m ścieżki technicznej z różnorodnymi przeszkodami.

5. Fort Gaj

Strzegomski Fort Gaj, miejsce niegdyś zapomniane i zaniebane, przyciąga nie tylko miłośników historii, ale także wszystkich tych, którzy pragną zanurzyć się w ciszy i odpoczynku wśród zieleni, by odkryć piękno Strzegomia w najczystszej postaci.

6. Góra Krzyżowa

Góra Krzyżowa to najwyższy szczyt Wzgórz Strzegomskich (354 m n.p.m.). Stanowi charakterystyczny akcent w panoramie miasta i okolic, a zarazem najcenniejszy obiekt przyrodniczy w regionie.

7. Muzeum Gross-Rosen

Z początku Gross-Rosen był filią obozu koncentracyjnego (Konzentrationslager) Sachsenhausen, niemniej w 1941 r zyskał samodzielność. Więźniowie – głównie Żydzi, Polacy oraz obywatele ZSRR – pracowali w kamieniołomach przy wydobyciu granitu. Ogółem przez obóz przeszło ok. 125 tys. więźniów (wraz z filiami); zginęła 1/3 z nich.

8. Pływalnia kompleksu Dolnośląski Delfinek

Przyszkolna pływalnia Delfinek pozwala na komfortowe zajęcia rekreacyjne i rehabilitacyjne. Dodatkowym atutem kompleksu jest brodzik do zabaw dla dzieci ze ślizgawką wewnętrzną oraz kompleks odnowy biologicznej, w skład którego wchodzi: sauna sucha i mokra oraz sauna na podczerwień, grota solna i jacuzzi.





1. Krzyżowa

Historia tego miejsca łączy się od połowy XIX wieku z rodziną von Moltke. Wtedy to Helmuth Carl Bernhard von Moltke kupił posiadłość i osiadł tu ze swoją rodziną. Dzięki jego siostrzeńcowi Helmuthowi Jamesowi von Moltke odbywały się tu spotkania „Kręgu z Krzyżowej”. Wizyta m.in. na terenie byłego majątku rodziny von Moltke w Krzyżowej dostarczy z pewnością wielu niezapomnianych przeżyć. To właśnie tam, 12 listopada 1989 r. miało miejsce historyczne spotkanie kanclerza Niemiec Helmuta Kohla i premiera RP Tadeusza Mazowieckiego, które zapoczątkowało nowy rozdział w stosunkach polsko-niemieckich. Obecnie swoją działalność prowadzi tam Fundacja „Krzyżowa” dla Porozumienia Europejskiego”. Na jej terenie znajduje się stała wystawa przygotowana przez Muzeum Historii Polski Odwaga i Pojednanie oraz fragment sławnego Muru Berlińskiego.

2. Muzeum Broni i Militariów w Witoszowie Dolnym

Muzeum Broni i Militariów. Placówka udostępnia zwiedzającym kolekcję ponad 2000 eksponatów. Wśród egzemplarzy podarowanych przez wojsko podziwiać możemy m.in.: Czołg T-72, samoloty: MIG-21, SU 22, Iskra, działo samobieżne tzw. „Goździk”. Ekspozycję uzupełniają prywatne zbiory, m.in. broń: strzelecka krótka i długa, karabiny, broń automatyczna, przeciwpancerna, kilkanaście transporterów, lekkich i opancerzonych i ponad 20 armat, a także stacje radio-łokacyjne, wyrzutnie, samochody, motocykle oraz wiele, wiele innych.

3. Wiatrak holenderski w Gogołowie

Wiatrak holenderski w Gogołowie położony jest na terenie Ślezańskiego Parku Krajobrazowego, u podnóża malowniczego i chętnie odwiedzanego przez turystów Masywu Ślęży. Zrekonstruowana głowica pozwala obrócić bryłę dachową o 360 stopni ustawiając ruchome skrzydła prostopadle do kierunku wiatru. Wiatrak holenderski stanowi idealne miejsce wypoczynkowe w gronie rodziny, znajomych oraz dla wszystkich tych którzy lubią kontakt z naturą i historią.

4. Szkolne Schronisko Młodzieżowe (SSM) w Lubachowie

Dla turystów ceniących sobie zalety aktywnego wypoczynku znakomitą propozycją będzie skorzystanie z usług Szkolnego Schroniska Młodzieżowego w Lubachowie. Lokalizacja obiektu w pobliżu lasu, z dala od miejskiego zgiełku daje możliwość wspaniałego wypoczynku, turystyki pieszej - NORDIC WALKING i rowerek. Placówka dysponuje 49 miejscami noclegowymi w 14 pokojach, z pełnym węzłem sanitarnym. Do dyspozycji gości są także: 2 samoobsługowe kuchnio-jadalnie w pełni wyposażane w sprzęt kuchenny, pracownia komputerowa z dostępem do internetu; sala konferencyjna wyposażona w sprzęt audiowizualny, winda, pomieszczenie na suszenie i prasowanie odzieży, przechowalnia bagażu oraz parking. Schronisko jest w pełni przystosowane po potrzeb osób niepełnosprawnych. Całoroczny obiekt jakim jest SSM w Lubachowie jest doskonałą alternatywą dla bazy wypadowej w pobliście Góry Sowie, czy też w sezonie zimowym na stoki narciarskie w Rzecze, czy trasy biegowe, wspinaczkowe w pobliskiej Andrzejówce. W sąsiedztwie schroniska powstało miejsce, w którym można trenować różne umiejętności przydatne na singletrackach i w bike parkach. Są tam m.in. drewniane kładki szersze i węższe, bandy, a już niebawem zostanie oddany do użytku pump track.

5. Bystrzyckie Singletracki

3 km od Lubachowa, dla fanów ekstremalnej jazdy na rowerze polecamy Bystrzyckie Singletracki. Sieć tras rowerowych stworzonych dla miłośników dwóch kółek w każdym wieku i na każdym poziomie zaawansowania. Trasy ołowiana (1,2 km), srebrna (2,6 km) i cynkowa (0,5 km) rozpoczynają się przy boisku sportowym w Bystrzycy Górnej.

6. QUESTY czyli edukacyjne gry terenowe w gminie Świdnica

Podstawą zabawy jest wędrowka trasą questu w terenie z wykorzystaniem ulotki lub aplikacji mobilnej „Questy – Wyprawy Odkrywców”. Czytając wierszowane wskazówki, uczestnik podąża questem w terenie i poznaje sekrety danego miejsca. Na końcu drogi na odkrywców czeka „skarb” – pojemnik finałowy, a w nim pamiątkowa pieczętka i Księga Questu. Odcisk pieczęci i wpis do Księgi potwierdzają przebycie trasy. Serdecznie zachęcamy do odkrywania tajemnic gminy Świdnica z wykorzystaniem 17 gier terenowych. Ich pełny wykaz znajdziesz na www.questy.org.pl



7. Muzeum Cukrownictwa w Pszennie

Muzeum Cukrownictwa w Pszennie założone przez Südzucker Polska SA znajduje się na terenie Zakładu produkcyjnego „Cukrownia Świdnica”. Wystawa podzielona jest na kilka grup tematycznych: historia, surowce, produkcja, laboratorium, produkty/magazyn. 3 monitory i 10 ramek cyfrowych umożliwiają obejrzenie filmów o postępie technologii uprawy buraków oraz produkcji cukru. Całość podsumowuje współczesna makieta technologiczna dająca pogląd na produkcję cukru.

8. Grodziszcze - najstarsza wieś na Dolnym Śląsku?

Kościół parafialny pw. św. Anny, położony na skarpie rzeki Piławy, znajduje się w najstarszej wsi Dolnego Śląska – już w XI wieku we wsi istniała kasztelania, wymieniana wśród kasztelańskich warowni południowego pogranicza Śląska pod nazwą Gramolin, co potwierdza wpis w „srebrnej bulli” z 1155 r. papieża Hadriana IV. Zabytek, otoczony szesnastowiecznym murem z trzema bramami stanowi jeden z rzadkich przykładów zachowanych w całości tzw. kościołów ufortyfikowanych. Na uwagę zasługuje cenne wyposażenie wnętrza tym: gotycki portal do zakrystii z XVI w., unikatowe, kute żelazne drzwi do zakrystii z pocz. XVI wieku, barokowe organy z 1783 roku, o pięknym i cenionym brzmieniu, które zbudował Johann Jakobus Michale Burger z Nysy. W 1925 r. przebudowane przez świdnicką firmę organową Schlag und Söhne.

9. Centrum Sportowo-Rekreacyjne w Witoszowie Dolnym

Miłośnikom aktywnego wypoczynku polecamy wizytę w Centrum Sportowo-Rekreacyjnym w Witoszowie Dolnym. W ofercie posiadamy krytą pływalnię, pełnowymiarową halę sportową, salę do squosha, profesjonalną ściankę wspinaczkową, salę do fitness, wielofunkcyjne boisko oraz zespół saunarium, na który składają się: sauna fińska, sauna parowa, sauna infrared i tężnia solankowa.





Gmina Udanin to wiejska gmina w województwie dolnośląskim, powiecie Środa Śląska. Sąsiaduje z gminami Środa Śląska, Kostomłoty, Strzegom, Żarów, Mściwojów i Wądroże Wielkie. Posiada dogodne powiązania komunikacyjne z Świdnicą, Jaworem i Strzegomiem. Sieć osadniczą tworzą 23 wsie w 19 sołectwach.

Gmina leży w obrębie Wzgórz Strzegomskich i częściowo na równinach. Najwyższe punkty to Jagodzina (287 m n.p.m.) i Kościelisko (285 m n.p.m.), a najniższy punkt (145 m n.p.m.) znajduje się w Dolinie Cichej Wody. Gmina zajmuje powierzchnię 11,071 ha, z czego 86,88% to użytki rolne, a 4% to lasy.

Struktura hydrograficzna gminy należy do dorzecza Odry, z głównym ciekim Cichą Wodą. Na terenie gminy znajdują się sztuczne zbiorniki wodne o łącznej powierzchni 29 ha, atrakcyjne dla wędkarzy.



Gmina ma bogatą historię i liczne zabytki, w tym kościoły, pałace, parki oraz rezydencje szlacheckie z XVI wieku. Warto zwrócić uwagę na:

- Kościół Św. Michała Archanioła i zespół dworski z XIX w. w Damianowie.
- Zespół pałacowo-folwarczny z XIX w. w Drogomiłowicach.
- Kościół Św. Szymona, Tadeusza i Judy Apostołów z XVIII w. oraz kaplica i figurka Św. Jana Nepomucena w Gościszawiu.
- Kościół Narodzenia NMP z 1500 r. w Lusinie z freskami Franza Heigla.
- Kościół Św. Jana Chrzciciela z 1719 r. oraz rzeźba Św. Jana Nepomucena w Piekarach.
- Ruiny zamku szlacheckiego z XVII i XIX w. w Pielaszkowicach.
- Kościół Podwyższenia Krzyża Świętego z XIX w. w Udaninie oraz kościół Św. Urszuli z XIII w. wraz z pałacem z 1823-24 i parkiem krajobrazowym.

1. Kościół MB Anielskiej z 2 poł. XIX w. w Udaninie

2. Kościół Św. Urszuli z 2 poł. XIII w.

3. Krzyże Pokutne

Na terenie Gminy Udanin zachowały się po dzień dzisiejszy krzyże pokutne w Lusinie oraz w Jarosławiu.

4. Rzeźba św. Jan Nepomucen na zewnątrz przy Kościele w Piekarach oraz Kapliczka przykościelna

5. Tablica pamiątkowa

Tablica upamiętniająca na byłym budynku Ośrodka Zdrowia w Udaninie. W 1813 roku Rosjanie i sprzymierzone wojska Prus wyczerpane walkami rozpoczęły rokowania rozejmowe. Do rozmów pomiędzy postami i generalicją rosyjską, pruską i francuską doszło w Udaninie pod lipami ówczesnej szkoły i plebanii ewangelickiej. To wydarzenie upamiętnia tablica.



3.



4.



5.



1. Zabytkowy młyn w Siedlimowicach

To miejsce, które koniecznie trzeba odwiedzić. Wspaniale zachowany budynek i przedwojenne maszyny zachycają zwiedzających. To jedyny taki zabytek techniki na Dolnym Śląsku, który wciąż mieli i sprzedaje mąkę. Wystarczy wejść do środka, aby przekonać się, że to miejsce ma po prostu swój urok i klimat. Właściciele zabytkowego młyna w Siedlimowicach Witold i Iwona Markiewicz organizują w młynie zajęcia i warsztaty, a w samym młynie odbywają się różne ciekawe wydarzenia. Pierwsza wzmianka pozwalająca mówić o istnieniu siedlimowickiego młyna pochodzi dopiero z lat 1486-1488. Wówczas to właściciel dóbr rycerz Georg von Seidlitz, wykupił stopniowo tzw. Winkelmühle (młyński zakątek lub zakątek/róg/kąt k. młyna) z rąk rycerza Hansa von Hof-Schnorbeina. 15 maja 2015r. młyn został wpisany do Krajowego Rejestru Zabytków. W młynie odbywają się imprezy o charakterze kulturalnym. Cyklicznie: Europejskie Dni Dziedzictwa przy współpracy z Muzeum Etnograficznym we Wrocławiu, Tydzień dla Dziedzictwa, Festiwal Mąki. Co roku nasz młyn uczestniczy w Dolnośląskim Rajdzie Zabytków, gdzie gościmy historyczne pojazdy. Młyn odwiedzają osoby w różnym wieku z gminy Żarów i innych miejscowości z regionu Dolnego Śląska, a także dalszych zakątków naszej Ojczyzny. Organizujemy warsztaty z wypieków podpłomyka. A Gmina Żarów jest bardzo dobrym miejscem do prowadzenia takiej działalności turystycznej.

2. Zabytkowa studnia w Pożarzysku

Przejeżdżając przez Pożarzysko naszą uwagę zwraca nie tylko Kościół pw. św. Józefa, ale również zabytkowa studnia. Budynek mieszczący zabytkową studnię w Pożarzysku, na pierwszy rzut oka przypomina przydrożną kaplicę. W środku zobaczymy duży, niemal całkowicie wykonany z drewna mechanizm, który służył do wyciągania wody. Wielkość mechanizmu jest spowodowana dużą głębokością samej studni, która sięga prawie 30 metrów. W czasach, kiedy studnia w tym kształcie powstała, a było to najprawdopodobniej już w XVII wieku, do budowy mechanizmu nie użyto ani jednego gwoździa, śruby czy innego metalowego łącznika.

3. Dworzec kolejowy PKP w Żarowie

Dworzec kolejowy w Żarowie został otwarty w 1842 roku, w centrum miasta. Wzdłuż głównej ulicy wyróżniają się również zabytkowe budynki przy ul. Armii Krajowej 44 oraz budynek Urzędu Miejskiego w Żarowie. W 2018r. dworzec PKP został gruntownie przebudowany i lepiej przystosowany do współczesnych potrzeb pasażerów. Pomieszczenia w budynku zostały przebudowane i dostosowane do nowych funkcji. Do dyspozycji podróżnych oddano poczekalnię, Biuro Obsługi Klienta oraz toalety. W budynku dworca PKP mieści się także Żarowska Izba Historyczna. Dopełnieniem zmian w tej części miasta jest także powstałe wówczas Centrum Przesiadkowe, przebudowane główne skrzyżowanie, ścieżki rowerowe, chodniki, parkingi wraz z oświetleniem na terenie naszego miasta. Dzięki temu nie tylko ulica Dworcowa w Żarowie, ale również centrum miasta zyskały nowy wizerunek.

4. Ruiny pałacu pocysterskiego w Wierzbnej

Ruiny dawnego zespołu klasztornego górują nad wsią i do dziś robią duże wrażenie. W stosunkowo najlepszym stanie znajduje się XVII-wieczny barokowy pałac opacki, w którego wschodnim skrzydle ukryte są kamienne mury średniowiecznej wieży, zachowane do wysokości ponad 9 metrów. Po przejściu budynku przez Fundację Zamek Chudów zabezpieczono go przed dalszą degradacją: skotwiono ściany, naprawiono kominy oraz dach. Na terenie zabytkowego pałacu pocysterskiego w Wierzbnej odbywa się Jarmark Średniowieczny. Podczas imprezy można podziwiać pokaz mody średniowiecznej, tańce dworskie, walki wojów i rycerzy. Organizatorzy zapraszają także do kosztowania specjałów słowiańskiej kuchni oraz udziału w grach i zabawach historycznych.

5. Kościół Wniebowzięcia Najświętszej Maryi Panny

Kościół w Wierzbnej po raz pierwszy wzmiankowany w 1283 r. Za datę wzniesienia przyjmuje się lata 1230-1250. Kościół usytuowany w centrum wsi na wznesieniu, stanowi dominantę widokową okolicy. Od zach. sąsiaduje z pałacem, do 1810 roku siedzibą przeora cystersów z Krzeszowa (zabezpieczony, nieużytkowany) i ruiną dawnego klasztoru. Otoczony kamiennym murem z bramą wjazdową, wyznaczającymi teren dawnego ogrodu.

6. Kościół pw. Św. Józefa w Pożarzysku

Kamienny kościół z neogotycką wieżą, stanowiący dominantę krajobrazową Wzgórz Imbramowickich. Pierwsza wzmianka źródłowa o kościele pochodzi z 1198-1201. Obecny wzniesiony w poł. XIII w.



1. 2.
4. 5.



3.
6.





Gmina
Dobromierz



Gmina
Kostomłoty



Gmina
Jaworzyna Śląska



Gmina
Strzegom



Gmina
Świdnica



Gmina
Udanin



Gmina
Żarów



Centrum Turystyczne Granitowego Szlaku w Dobromierzu



ul. Sportowa 4, 58-170 Dobromierz
adres e-mail: wycieczki@granitowyszlak.com
numer telefonu: 661 541 317

granitowyszlak.com
lgd-szlakiemgranitu.pl

facebook.com/granitowyszlak  facebook.com/LGDszlakiemGranitu